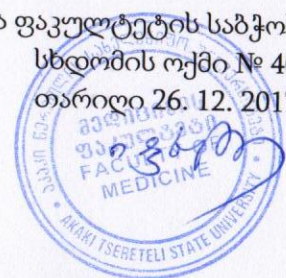




აწსუ  
მედიცინის ფაკულტეტის  
2018-2024 წლების სტრატეგიული გეგმა

დამტკიცებულია ფაკულტეტის საბჭოს  
სხდომის ოქმი № 40  
თარიღი 26. 12. 2017



ქუთაისი

## შინაარსი

1. ფაკულტეტის ისტორია
2. ფაკულტეტის მისია
3. ფაკულტეტის სამოქმედო პრინციპები
4. არსებული სიტუაციის ანალიზი
  - 4.1. გამოწვევების ანალიზი
  - 4.2. გარემოს (ჩართული მხარეების) ანალიზი
  - 4.3. SWOT ანალიზი
5. ფაკულტეტის ისტორია
6. ფაკულტეტის მისია
7. ფაკულტეტის სამოქმედო პრინციპები
8. არსებული სიტუაციის ანალიზი
  - 8.1. გამოწვევების ანალიზი
  - 8.2. გარემოს (ჩართული მხარეების) ანალიზი
  - 8.3. SWOT ანალიზი
9. ფაკულტეტის სამოქმედო პრინციპები
10. სტრატეგიული მიმართულებები, მიზნები და შედეგები
  - 10.1. სწავლებისა და კვლევის განვითარება
  - 10.2. ინტერნაციონალიზაციის გაძლიერება
  - 10.3. სტუდენტური სერვისების განვითარება
  - 10.4. მართვის სისტემის გაუმჯობესება
  - 10.5. ადამიანური და მატერიალური რესურსები
11. განვითარების გრძელვადიანი გეგმა

## 12. განვითარების მოკლევადიანი გეგმა

- ✓ **პასუხისმგებლობა უნივერსიტეტისა და საზოგადოების წინაშე** - აცნობიერებს რა, უნივერსიტეტის მისიას, ფაკულტეტი მიზნად ისახავს ხარისხიანი სამედიცინო განათლების უზრუნველყოფით, აქტიურად ჩაერთოს ჯანმრთელობის დაცვის სისტემის ეფექტიანობის ზრდის ხელშემწყობ პროცესებში, შედეგად თავისი საქმიანობით წვლილი შეიტანოს ქალაქის, რეგიონისა და მთლიანად ქვეყნის ჯანდაცვის სისტემის განვითარებაში.

### ფაკულტეტის ისტორია

მედიცინის ფაკულტეტი აკაკი წერეთლის სახელმწიფო უნივერსიტეტის ფაკულტეტებს შორის ერთ-ერთი ყველაზე ახალგაზრდაა, იგი 1995 წელს დაარსდა და სრულად აცნობიერებს და აღიარებს უნივერსიტეტის მისიას, ხედვას და ძირითად ღირებულებებს.

მედიცინის ფაკულტეტი, როგორც უნივერსიტეტის შემადგენელი ნაწილი, გამოირჩევა მრავალფეროვანი აკადემიური პროგრამებით, ერთობლივი პროგრამების იმპლემენტაციით, ინტერნაციონალიზაციის თვალსაზრისით, საინტერესო სტუდენტური პროექტებითა და საინტერესო კურიკულუმის გარეთა აქტივობებით.

2014 წელს აკაკი წერეთლის სახელმწიფო უნივერსიტეტის მედიცინის ფაკულტეტი გახდა AMEE-ს - ევროპის სამედიცინო განათლების ასოციაციის ([www.amee.org](http://www.amee.org)) წევრი, ხოლო 2015 წელს მოხდა მისი განთავსება მსოფლიო ჯანდაცვის ორგანიზაციის

- WHO, მსოფლიო სამედიცინო განათლების საერთაშორისო ფედერაციის - WFME და საერთაშორისო სამედიცინო განათლების კატალოგის - IMED, უმაღლესი სამედიცინო სკოლების ვებ-რესურსებზე.

ამჟამად ფაკულტეტზე მოღვაწეობს 8 პროფესორი, 15 ასოცირებული პროფესორი, 9 ასისტენტ პროფესორი, 2 ემერიტუსი, რომელთა შორის არიან სხვადასხვა საერთაშორისო ორგანიზაციის ექსპერტები და კონსულტანტები.

ფაკულტეტის ადმინისტრაცია წარმოდგენილია შემდეგი სახით:

- ✓ ფაკულტეტის დეკანი: ასოც. პროფ. ირინე ფხაკაძე
- ✓ დეკანის მოადგილე: ასოც. პროფ. მაკა ჯავახია
- ✓ ხარისხის უზრუნველყოფის სამსახურის უფროსი: ასოც. პროფ. ნატო ალავიძე

ფაკულტეტის სტრუქტურული ერთეულია ორი სასწავლო დეპარტამენტი:

- ✓ კლინიკური მედიცინის დეპარტამენტი, ხელ-ლი: ასოც. პროფ. თამარ ვალიშვილი
- ✓ ფარმაციისა და სტომატოლოგიის დეპარტამენტი, ხელ-ლი: პროფ. თენგიზ ლობჯანიძე

მედიცინის ფაკულტეტზე ხორციელდება უმაღლესი სამედიცინო განათლების 11 საგანმანათლებლო პროგრამა, მათ შორის:

**ერთსაფეხურიანი პროგრამები:**

- „სამკურნალო საქმე“
- „მედიცინა + PBL“
- ინგლისურენოვანი „MEDICINE“
- „სტომატოლოგია“

**საბაკალავრო პროგრამები:**

- „ფარმაცია“
- „ფიზიკური მედიცინა და რეაბილიტაცია“
- „ფარმაცია“ ინგლისურენოვანი

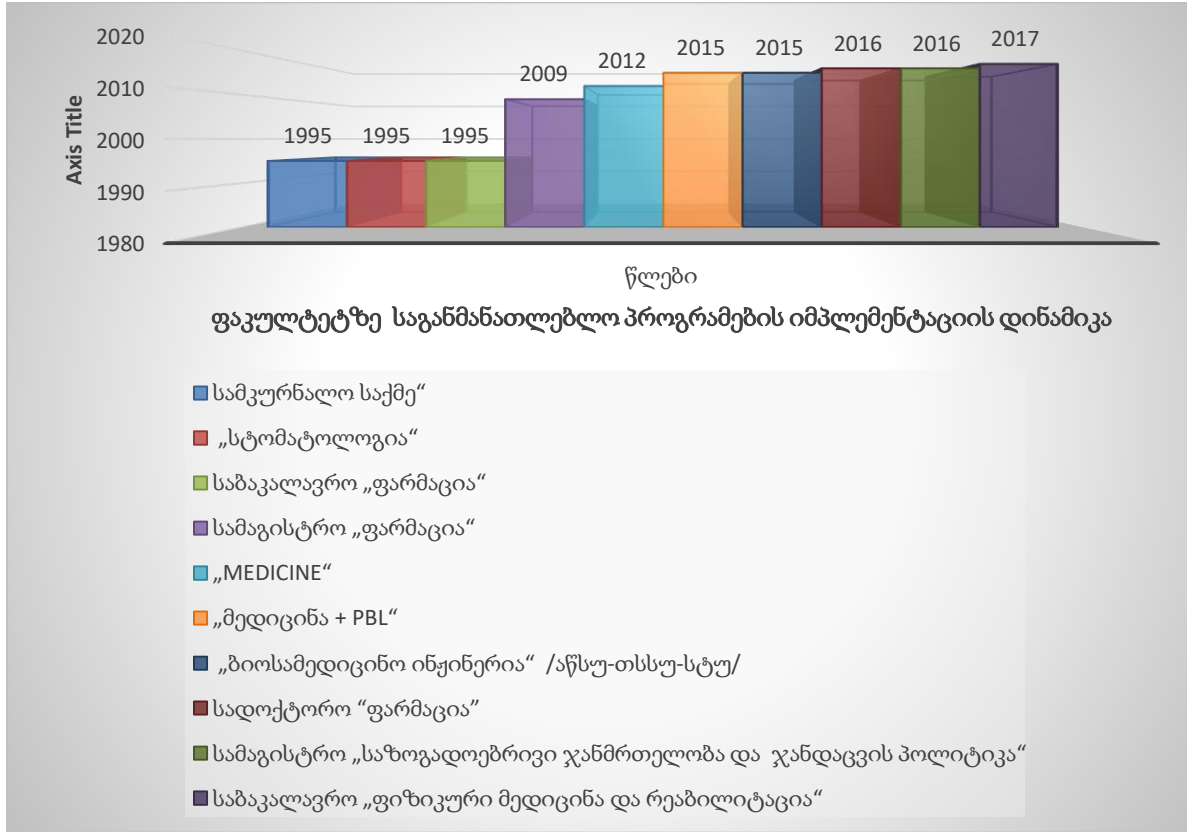
**სამაგისტრო პროგრამები:**

- „ფარმაცია“
- „საზოგადოებრივი ჯანმრთელობა და ჯანდაცვის პოლიტიკა“

➤ „ბიოსამედიცინო ინჟინერია“ /აწსუ-თსსუ-სტუ/

**სადოქტორო პროგრამა**

➤ “ფარმაცია”

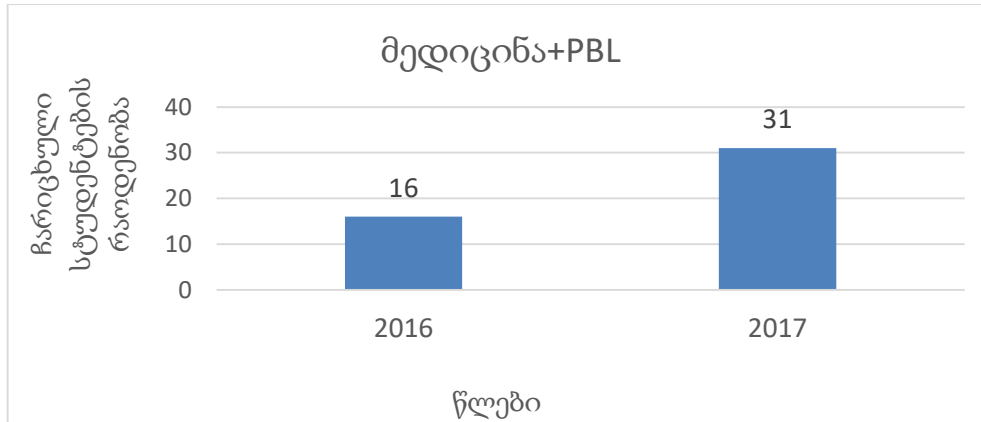


- დიპლომამდელი განათლების ერთსაფეხურიანი საგანმანათლებლო პროგრამების დასრულებისას კურსდამთავრებულს ენიჭება „დიპლომირებული მედიკოსის“ და „დიპლომირებული სტომატოლოგის“ აკადემიური ხარისხი დამოუკიდებელი საექიმო საქმიანობის უფლების გარეშე.
- ფარმაციის საბაკალავრო პროგრამის კურსდამთავრებულს ენიჭება – ფარმაციის ბაკალავრის ხარისხი შესაბამისი დამოუკიდებელი საქმიანობის უფლებით (კანონით დადგენილი წესით).
- საბაკალავრო პროგრამის „ფიზიკური მედიცინა და რეაბილიტაცია“ კურსდამთავრებულს ენიჭება ფიზიკური მედიცინის და რეაბილიტაციის ბაკალავრის აკადემიური ხარისხი.
- სამაგისტრო პროგრამის „საზოგადოებრივი ჯანმრთელობა და ჯანდაცვის პოლიტიკა“ კურსდამთავრებულს ენიჭება საზოგადოებრივი ჯანდაცვის მაგისტრის ხარისხი.
- ერთობლივი სამაგისტრო პროგრამის „ბიოსამედიცინო ინჟინერია“ კურსდამთავრებულს ენიჭება ერთობლივი ხარისხი - ბიოსამედიცინო ინჟინერიის მაგისტრი.
- სამაგისტრო პროგრამის „ფარმაცია“ კურსდამთავრებულს ენიჭება ფარმაციის მაგისტრის ხარისხი.
- სადოქტორო პროგრამის „ფარმაცია“ კურსდამთავრებულს ენიჭება ფარმაციის დოქტორის ხარისხი.

აღნიშნულ პროგრამებზე ამჟამად სწავლობს 814 (მათ შორის 230 უცხოელი) სტუდენტი, 2012-2013 სასწ. წლიდან მედიცინის ფაკულტეტის ინგლისურენოვან ერთსაფეხურიან საგანმანათლებლო პროგრამაზე „MEDICINE“ სწავლობენ სტუდენტები სხვადასხვა ქვეყნიდან: ნიგერია, ერაყი, ინდოეთი, ლიბანი, გერმანია.

ფაკულტეტი აქტიურად არის ჩართული „TEMPUS“ საერთაშორისო პროექტების მიმდინარეობაში, შედეგად შექმნილია არაერთი სრულიად ახალი საგანმანათლებლო პროგრამები, რომლებზეც მაღალია აბიტურიენტთა და საზოგადოების ინტერესი.

✓ ერთსაფეხურიანი უმაღლესი საგანმანათლებლო პროგრამა “მედიცინა+PBL“, რომელშიც მაქსიმალურად მაღალია ბაზისური და კლინიკური საგნების ინტეგრირების ხარისხი და დანერგილია პრობლემაზე დაფუძნებული სწავლების (PBL) დამატებითი ფორმატი, შეიქმნა TEMPUS“ საერთაშორისო პროექტის „Establishment of the Supra-Regional Network of the National Centres in Medical Education, focused on PBL and Virtual Patients“ ფარგლებში.

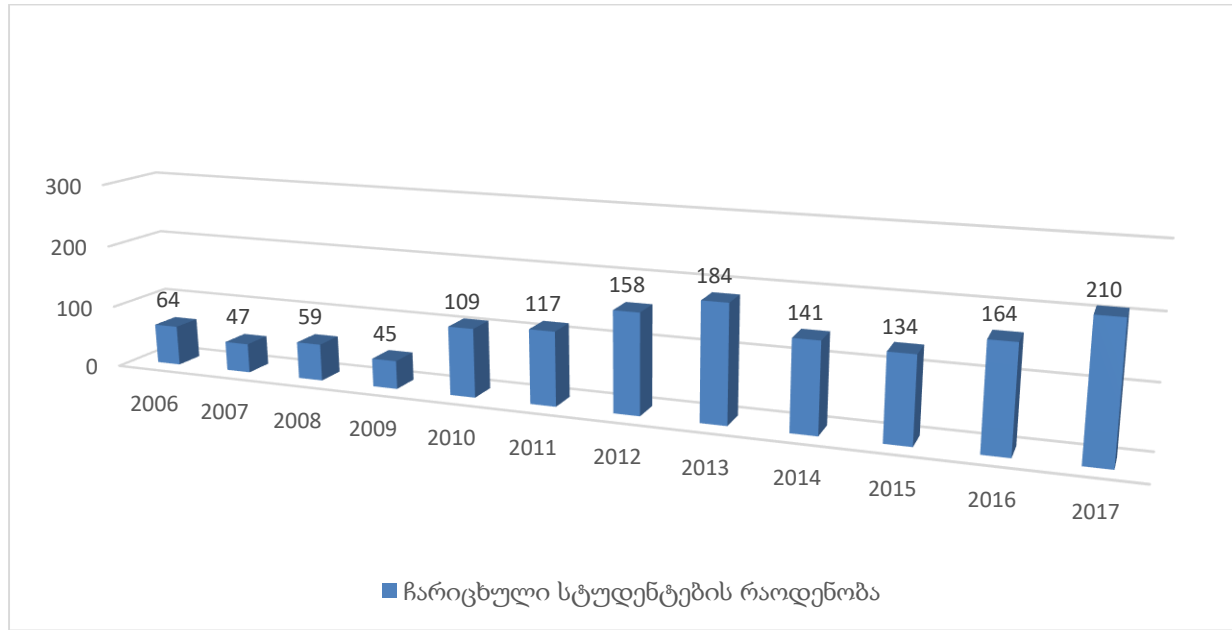


✓ ერთობლივი სამაგისტრო პროგრამა „ბიოსამედიცინო ინჟინერია“, შეიქმნა TEMPUS IV - BME-ENA Biomedical Engineering Education Tempus Initiative in Eastern Neighboring Area (Project number: 543904-TEMPUS-1-2013-1-GR-TEMPUS-JPCR) მიმდინარეობაში, ევროპელი პარტნიორების აქტიური მონაწილეობით და ხორციელდება თბილისის სახელმწიფო სამედიცინო უნივერსიტეტსა და საქართველოს ტექნიკურ უნივერსიტეტთან ერთად. მასში რეალიზებულია პარტნიორი უნივერსიტეტების კოორდინირებული აქტივობა. პროგრამის კურსდამთავრებულზე გაიცემა დიპლომი, რომელიც ადასტურებს ერთობლივ კვალიფიკაციას (აწსუ-თსსუ-სტუ).

საგანმანათლებლო პროგრამებით გათვალისწინებული თეორიული და პრაქტიკული მეცადინეობების კურსის (პრეკლინიკური ციკლი) პარალელურად, რომელიც უნივერსიტეტში ხორციელდება, მედიცინის ფაკულტეტის სტუდენტები საგანმანათლებლო პროგრამების კლინიკურ კომპონენტებს გადიან თანამედროვე სამედიცინო ტექნიკით აღჭურვილ მრავალპროფილიან საბაზისო კლინიკებში. ფაკულტეტზე შექმნილი კოლეგიალური ატმოსფერო ხელს უწყობს როგორც თეორიული განათლების მიღებას, პროფესიული უნარების ჩამოყალიბება – განვითარებას, ასევე საინტერესო სტუდენტური ცხოვრების მხარდაჭერას. სტუდენტების ინიციატივით პროექტების „სტუმრად ექიმებთან“ და „თეთრი ხალათის გარეშე“ ფარგლებში იმართება ცნობილ და წარმატებულ ექიმებთან შეხვედრები არაფორმალურ გარემოში.

მედიცინის საგანმანათლებლო პროგრამებზე აბიტურიენტთა გაზრდილ მოთხოვნას

ადასტურებს მედიცინის ფაკულტეტზე ბოლო წლებში სტუდენტების ჩარიცხვის დინამიკა.





## 1. ფაკულტეტის მისია

სამედიცინო საქმე არის ჯანდაცვის სფეროს უმნიშვნელოვანესი მიმართულება, რომელიც შეეხება არამხოლოდ ადამიანის ჯანმრთელობას, არამედ მის სიცოცხლეს. მისი მიზანია ადამიანის ჯანმრთელობის შენარჩუნება-გაუმჯობესება.

„საექიმო საქმიანობის შესახებ“ საქართველოს კანონის მიხედვით, საექიმო საქმიანობა არის: „მედიცინაში განსწავლული, სათანადო უნარ-ჩვევებისა და პრაქტიკული გამოცდილების მქონე პირის პროფესიული საქმიანობა, რომლის მიზანია ქვეყანაში აღიარებული სამედიცინო სტანდარტებისა და ეთიკური ნორმების გამოყენებით, აგრეთვე საექიმო ტრადიციების გათვალისწინებით, ადამიანის ჯანმრთელობის დაცვა, შენარჩუნება და აღდგენა, მისთვის ტანჯვის შემსუბუქება“ (მუხლი 5).

დიპლომამდელი სამედიცინო განათლების, როგორც მომავალი წარმატებული საექიმო საქმიანობის უმნიშვნელოვანესი წინაპირობის, შესაბამისობა საერთაშორისო სტანდარტებთან მეტად აქტუალური პრობლემაა ქვეყნის ჯანდაცვის სისტემის ოპტიმალური ფუნქციონირების უზრუნველსაყოფად.

სამედიცინო საქმეში აუცილებელია არა მხოლოდ ბიოსამედიცინო და კლინიკურ მეცნიერებებში თეორიული ცოდნის მიღება, არამედ კლინიკური უნარების გამომუშავება და ამ პროფესიისათვის ძალიან მნიშვნელოვანი ეთიკური ღირებულებებისა და დამოკიდებულებების ჩამოყალიბება.

სამედიცინო განათლების მსოფლიო ფედერაციის (WFME) სტანდარტების თანახმად, ბოლონის პროცესში მონაწილე ქვეყნებისთვის დიპლომამდელი საფეხურის კომპეტენციები უნდა განისაზღვროს თუნიზის პროექტით მოწოდებული კომპეტენციების საფუძველზე, ხოლო საბაზო (დიპლომამდელი) სამედიცინო განათლების კურსდამთავრებულთა კომპეტენციები - საქართველოს ეროვნული საკვალიფიკაციო ჩარჩოთი და დარგობრივი დოკუმენტის საფუძველზე.

აწუ მედიცინის ფაკულტეტი, როგორც უნივერსიტეტის შემადგენელი ნაწილი, სრულად აცნობიერებს და აღიარებს უნივერსიტეტის მისიას, ხედვას და ძირითად ღირებულებებს. ფაკულტეტზე ხორციელდება ყველა საფეხურის აკადემიური პროგრამები. ფაკულტეტი, ეფუძნება რა, უნივერსიტეტის ათეული წლების ტრადიციებს, უმაღლესი სამედიცინო განათლების ეროვნულ და ევროპულ სტანდარტებს, ისწრაფვის უზრუნველყოს მაღალი ხარისხის განათლება, კვლევითი საქმიანობა და საქმიანობის ინტერნაციონალიზაცია, ხელი შეუწყოს სტუდენტების პიროვნულ განვითარებას, მომავალი პროფესიონალების მომზადებას.

ფაკულტეტი აცნობიერებს უნივერსიტეტისა და საზოგადოების წინაშე პასუხისმგებლობას და მიზნად ისახავს თავისი საქმიანობით წვლილი შეიტანოს ქალაქის, რეგიონისა და მთლიანად ქვეყნის ჯანდაცვის სისტემის განვითარებაში, დაიცვას

ზნეობრივი და ეთიკური პრინციპები, ამ მიზნით იგი უზრუნველყოფს დაინტერესებული მხარისათვის მაღალი ხარისხის განათლების მიწოდებას, ერთობლივი საგანმანათლებლო პროგრამების განხორციელებას, ინგლისურენოვან პროგრამებზე უცხოელი სტუდენტების მოზიდვას.

## 2. ფაკულტეტის ხედვა

მედიცინის ფაკულტეტის ხედვაა უნივერსიტეტის მასშტაბით იყოს ერთ-ერთი მოწინავე ფაკულტეტი და იმავდროულად ჰქონდეს მზარდი საერთაშორისო რეპუტაცია, შეძლოს პიროვნების ინტერესებისა და შესაძლებლობების შესატყვისი უმაღლესი განათლების მიწოდება, მოტივირებული და შედეგზე ორიენტირებული ადგილობრივი და უცხოელი სტუდენტების მოზიდვა, ფაკულტეტის კვლევითი პოტენციალის ამაღლება, შესაბამისი პირობების სრულყოფა და განვითარება, მათ შორის პარტნიორი ორგანიზაციების მხარდაჭერით; თანამედროვე ცოდნისა და ტექნოლოგიების გავრცელების ხელშეწყობა.

ფაკულტეტი უნდა უზრუნველყოფდეს რეალურ საჭიროებებზე მორგებული საგანმანათლებლო პროგრამების და შესაბამისი ადამიანური რესურსების უწყვეტ და დინამიურ განვითარებას და იმავდროულად სთავაზობდეს ასობით ქართველ და უცხოელ სტუდენტებს მრავალფეროვან სტუდენტურ სერვისებს და სთავაზობდეს ხელშემწყობ გარემოს სრულფასოვანი სტუდენტური ცხოვრებისა და პიროვნული განვითარებისათვის.

იმავდროულად, ფაკულტეტი სულ უფრო უნდა აძლიერებდეს კვლევით საქმიანობას კვლევის არჩეული პრიორიტეტული მიმართულებების და ძირითადი სამეცნიერო-კვლევითი პრობლემემატიკის შესაბამისად.

## 3. ფაკულტეტის სამოქმედო პრინციპები

კონკურენტული სამედიცინო განათლებისათვის აუცილებელი ძირითადი მიმართულებებით, როგორცაა: დარგობრივი აკადემიური ცოდნა, ინფორმაციის მართვა, კლინიკური აზროვნების, პრაქტიკული და კომუნიკაციური უნარ-ჩვევების განვითარება, ხორციელდება ფაკულტეტზე ფუნდამენტური და კლინიკური მეცნიერებების სწავლება და კვლევა.

საყოველთაოდ მნიშვნელოვან და წამყვან პრიორიტეტებსა და ღირებულებებზეა დაფუძნებული მედიცინის ფაკულტეტის საქმიანობის განმსაზღვრელი და სახელმძღვანელო პრინციპები:

- ✓ **პასუხისმგებლობა უნივერსიტეტისა და საზოგადოების წინაშე** - აცნობიერებს რა, უნივერსიტეტის მისიას, ფაკულტეტი მიზნად ისახავს ხარისხიანი სამედიცინო განათლების უზრუნველყოფით, აქტიურად ჩაერთოს ჯანმრთელობის დაცვის

სისტემის ეფექტიანობის ზრდის ხელშეწყობ პროცესებში, შედეგად თავისი საქმიანობით წვლილი შეიტანოს ქალაქის, რეგიონისა და მთლიანად ქვეყნის ჯანდაცვის სისტემის განვითარებაში.

- ✓ **ცოდნის და კვლევის აკადემიური ხარისხი** - ფაკულტეტზე არსებული კოლეგიალური გარემო ეფუძნება აკადემიური ეთიკის პრინციპებს, ურთიერთპატივისცემას, მხარდაჭერასა და სამართლიან ურთიერთობებს.
- ✓ **დემოკრატიულობა და ჰუმანიზმი** - მომზადებული მაღალკვალიფიციური და კონკურენტუნარიანი სპეციალისტები, რომლებიც პატივს სცემენ და აღიარებენ დემოკრატიულ ღირებულებებს, ადამიანთა უფლებებსა და თავისუფლებებს; კულტურათაშორის ურთიერთობებს, ტოლერანტობისა და ჰუმანიზმის იდეალებს; ეფექტურად იზრუნებენ მოსახლეობის ჯანმრთელობის გაუმჯობესებაზე.
- ✓ **მართვის ორგანოების არჩევითობა და გამჭვირვალობა** - არჩევნების და კონკურსების სამართლიანობა, გამჭვირვალობა, საჯაროობა, ყოველგვარი დისკრიმინაციის აკრძალვა, თანასწორმოპყრობა განურჩევლად პირის ეთნიკური კუთვნილებისა, სქესისა, სოციალური წარმოშობისა, პოლიტიკური თუ რელიგიური შეხედულებებისა და სხვა; აკადემიური პერსონალისა და სტუდენტთა მონაწილეობა გადაწყვეტილების მიღებისა და მათი შესრულების კონტროლის პროცესში
- ✓ **აკადემიური პერსონალისა და სტუდენტთა აკადემიური თავისუფლება** - ფაკულტეტის აკადემიური პერსონალი, მკვლევრები და სტუდენტები სრულიად თავისუფალნი არიან საკუთარი სამეცნიერო-აკადემიური პროფილის ფორმირებასა და განვითარებაში, ახალი ცოდნის შექმნაში, სამედიცინო საზოგადოებაში მისი ღია განხილვისა და გავრცელებისათვის შესაძლებლობების ძიებაში.
- ✓ **გუნდურობა** - ღია კომუნიკაცია, კოლეგიალურობა, გუნდური მუშაობა, ჰარმონიული და დინამიური ურთიერთობები, აუცილებელი მახასიათებელია ჯანდაცვის სისტემის სხვადასხვა რგოლში დასაქმებულთათვის.
- ✓ **უმაღლესი განათლების ინტერნაციონალიზმი** - აქტიური საერთაშორისო თანამშრომლობა სწავლის, სწავლებისა და სამეცნიერო კვლევის ერთიან ევროპულ საგანმანათლებლო და კვლევით სივრცეში, საერთაშორისო სისტემებში სრულუფლებიანი მონაწილეობა; განათლების ყველა საფეხურზე შესაბამისობისა და ხელმისაწვდომობის უზრუნველყოფა, მობილობისა და საერთაშორისო თანამშრომლობის ხელშეწყობა.

#### 4. არსებული სიტუაცია და გამოწვევები

##### 4.1. გამოწვევების ანალიზი

გლობალიზაცია უმაღლესი სამედიცინო განათლების სფეროში ახალ გამოწვევებს უსახავს მედიცინის ფაკულტეტს, მედიცინის დარგობრივი მახასიათებლის პროექტი შესაბამისობაშია მსოფლიოს სამედიცინო განათლების მსოფლიო ფედერაციის მიერ დადგენილ მოთხოვნებთან. აღნიშნული გარემოება ქმნის 2023 წლისათვის მედიცინის პროგრამების მიერ საერთაშორისო აკრედიტაციის მოპოვების აუცილებლობით გამოწვეულ შესაძლებლობებს, რაც ნიშნავს იმას, რომ ფაკულტეტზე მოქმედი სამედიცინო პროგრამების კურსდამთავრებულები შეძლებენ მსოფლიოს ნებისმიერ ქვეყანაში სწავლის გაგრძელებას და დასაქმებას. ამ მიმართულებით, აღსანიშნავია უცხოელი სტუდენტების მოზიდვით ფინანსური შემოსულობების ზრდა, საგანმანათლებლო პროგრამების გაუმჯობესება და საკუთარი სტუდენტების სწავლება უცხოეთის პარტნიორ უმაღლეს სასწავლებლებში, სწავლებისა და კვლევის ხარისხის ამაღლება სტუდენტებისა და პედაგოგების ცოდნის საერთაშორისო გაცვლის პროცესში ჩართვის გზით და ა.შ. უმაღლესი განათლების ინტერნაციონალიზაცია შეიძლება განვიხილოთ, როგორც საგანმანათლებლო პროგრამების ფარგლებში სწავლა/სწავლების პროცესის ხარისხის სრულყოფის ეფექტური საშუალება.

#### 4.2. გარემოს (ჩართული მხარეების) ანალიზი

მედიცინის ფაკულტეტი საგანმანათლებლო პროგრამებს ახორციელებს ძირითად დაინტერესებულ მხარეებთან მჭიდრო ურთიერთკავშირში. ფაკულტეტის არსებობის მანძილზე პარტნიორული ურთიერთობებია დამყარებული ქართულ და უცხოურ უნივერსიტეტებთან, სამეცნიერო საზოგადოებებთან და კვლევით ინსტიტუტებთან.

მედიცინის ფაკულტეტს საგანმანათლებლო პროგრამების განხორციელების ხელშეწყობის მიზნით, თანამშრომლობის ხელშეკრულებები აქვს გაფორმებული ქალაქის სამედიცინო სამკურნალო-დიაგნოსტიკურ დაწესებულებებთან, თბილისის სახელმწიფო სამედიცინო უნივერსიტეტსა და მასთან აფილირებულ სამეცნიერო კვლევით ცენტრებთან, ფარმაცევტულ დაწესებულებებთან, უნივერსიტეტი ნაყოფიერად თანამშრომლობს სამედიცინო კორპორაცია „ვექსთან“, ფარმაცევტულ კომპანია „PSP“- თან, კურსდამთავრებულებთან, ზოგადსაგანმანათლებლო სკოლებთან და სხვა საგანმანათლებლო დაწესებულებებთან.

#### პარტნიორი ორგანიზაციები

	კლინიკური ბაზები (გაფორმებულია ხელშეკრულება/მემორანდუმით)
--	--

1.	დასავლეთ საქართველოს ინტერვენციული მედიცინის ეროვნული ცენტრი
2.	სამედიცინო კორპორაცია „EVEX“ ტრენინგ ცენტრი
3.	იმერეთის რეგიონული კლინიკური საავადმყოფო
4.	წმ. ნიკოლოზის ქირურგიული ცენტრი
5.	შპს კლინიკა „ბომონდი“
6.	შპს ლერი ხონელიძის სამშობიარო სახლი
7.	№3 სამშობიარო სახლი
8.	შპს „XXI საუკუნე“
9.	შპს „რეგიონალური სისხლის ბანკი“
10.	შპს ცაგარეიშვილის სამედიცინო ცენტრი
11.	შპს „ქუთაისის ფსიქიკური ჯანმრთელობის ცენტრი“
12.	შპს აკად. ნანეიშვილის სახ. ფსიქიკური ჯანმრთელობის ეროვნული ცენტრი
13.	შპს ლ & ჯ
14.	შპს კლინიკა ლ & ჯ და კომპანია
15.	შპს სტომატოლოგიური პოლიკლინიკა „დენტიმერი“
16.	შპს „რეგიონული სტომატოლოგიური ცენტრი“
17.	სტომატოლოგიური კლინიკა “პრიმადენტი“
18.	ქუთაისის №3 ბავშვთა პოლიკლინიკა
19.	სამედიცინო სამკურნალო ცენტრი „გერგილ +“

20.	შპს „ქუთაისის ნაზარიშვილის სახ. საოჯახო მედიცინის ცენტრი“
21.	შპს „მწვანე აფთიაქი“
22.	ფარმაცევტულ კომპანია „PSP“
23.	არასამთავრობო ორგანიზაცია „აკმე“
24.	„ხიდი ინკლუზიური განათლებისკენ“
<b>უნივერსიტეტის ბაზაზე არსებული სასწავლო ლაბორატორიები</b>	
	<ul style="list-style-type: none"> <li>• ფიზიოლოგიის ლაბორატორია</li> <li>• ანატომიის ლაბორატორია</li> <li>• ციტოლოგია, ჰისტოლოგიის ლაბორატორია</li> <li>• ფარმაცევტული ქიმიის და ლაბორატორია</li> <li>• ფარმაცევტული ტექნოლოგიის ლაბორატორია</li> <li>• კლინიკური უნარ-ჩვევების ცენტრი</li> </ul>

### 4.3. SWOT ანალიზი

მედიცინის ფაკულტეტი აკაკი წერეთლის სახელმწიფო უნივერსიტეტის ფაკულტეტებს შორის შედარებით ახალგაზრდა, მაგრამ დინამიურად მზარდი, დიდი პოტენციალის მქონე ფაკულტეტია, გამორჩეული ევროპელ პარტნიორებთან ურთიერთთანამშრომლობის შედეგად შექმნილი ახალი საგანმანათლებლო პროგრამებით, ძლიერი და სუსტი მხარეებით:

ძლიერი მხარეები	სუსტი მხარეები
<ul style="list-style-type: none"> <li>• მზარდი ავტორიტეტი და დადებითი იმიჯი; შესაბამისად ყოველწლიურად საგანმანათლებლო პროგრამებზე სტუდენტთა კონტიგენტის ზრდის დინამიკა;</li> <li>• ბაზარზე მოთხოვნადი საგანმანათლებლო პროგრამები სწავლების ყველა საფეხურზე;</li> <li>• მაღალკვალიფიციური აკადემიური და ადმინისტრაციული პერსონალი; რომელსაც აქვს ფაკულტეტის განვითარების სწორი ხედვა, სასწავლო პროცესის რაციონალურად დაგეგმვა/წარმართვისა და არსებული რესურსების უფრო ეფექტურად გამოყენების შესაძლებლობა, სწავლების ხარისხის გაუმჯობესების უნარი;</li> <li>• სტუდენტებისა და აკადემიური პერსონალის აქტიური მონაწილეობა ფაკულტეტის მართვის პროცესში;</li> <li>• ექიმთა და სტუდენტთა ტრადიციული კონფერენციების ჩატარების გამოცდილება;</li> <li>• მედიცინის სფეროში ახალი ინფორმაციის მიღების შესაძლებლობა , განპირობებული საერთაშორისო საბიბლიოთეკო ელექტრონულ ბაზებთან წვდომით;</li> <li>• საერთაშორისო პარტნიორებთან თანამშრომლობის და საერთაშორისო პროექტების განხორციელებაში ჩართულობის გამოცდილება;</li> <li>• ფაკულტეტის საკმაოდ სტაბილური ფინანსური ბაზა;</li> <li>• მედიცინის საგანმანათლებლო პროგრამების კლინიკური კომპონენტების განხორციელებისათვის რელევანტური გარემოს უზრუნველყოფა.</li> </ul>	<ul style="list-style-type: none"> <li>• არასაკმარისია თანამედროვე ტექნოლოგიებით აღჭურვილი აუდიტორიები და ლაბორატორიები; სრულყოფას საჭიროებს კლინიკური უნარ-ჩვევების ცენტრი;</li> <li>• უნივერსიტეტის მიერ შეთავაზებული სტუდენტური სერვისებით სარგებლობის პრობლემები;</li> <li>• სახელმწიფო გრანტის მქონე სტუდენტების მცირე რაოდენობა და/ან სწავლის დაბალი საფასური.</li> <li>• საინფორმაციო ტექნოლოგიებისა და სწავლების თანამედროვე მეთოდების გამოყენების დაბალი მაჩვენებელი;</li> <li>• სხვა საერთაშორისო უნივერსიტეტებთან სტუდენტებისა და პედაგოგების გაცვლითი პროგრამების სიმწირე;</li> <li>• უნივერსიტეტის კარიერის განვითარების და კონსულტირების ცენტრთან არასაკმარისი თანამშრომლობა;</li> <li>• ფაკულტეტის აკადემიური და ადმინისტრაციული პერსონალის დაბალი ანაზღაურება;</li> <li>• ფაკულტეტის სტრუქტურულ ერთეულებში/დეპარტამენტებში კვლევითი საქმიანობის ერთიანი მიმართულების არ არსებობა.</li> <li>• აკადემიური პერსონალის შედარებით ნაკლები გამოცდილება და შესაბამისად, მათი მაკლებად გამოხატული რეზისტენტულობა ცვლილებებისადმი.</li> <li>• ადმინისტრაციული და აკადემიური პერსონალის განვითარების– სწავლის და კვლევის უნარების გაუმჯობესების სტრატეგიის არ არსებობა;</li> </ul>

<ul style="list-style-type: none"> <li>• რეგიონული კლინიკური ბაზების ხელმძღვანელებთან ფაკულტეტის ადმინისტრაციის კონსტრუქციული და უწყვეტი კავშირები, საუნივერსიტეტო კლინიკური ბაზების შესაძლებლობები და მათი რაციონალურად გამოყენება;</li> <li>• კურსდამთავრებულთა დასაქმების მაღალი მაჩვენებელი;</li> <li>• ფაკულტეტის სტუდენტებისათვის მრავალფეროვანი კურიკულუმსგარე შემოქმედებითი აქტივობები;</li> <li>• ხელსაყრელი მდებარეობა საფაკულტეტო კომპლექსის შექმნისა და სრულყოფის მიზნით, ინფრასტრუქტურის შემდგომი განვითარების სტრატეგია;</li> </ul>	<ul style="list-style-type: none"> <li>• ინგლისურენოვანი სწავლების დეპარტამენტის არარსებობა</li> <li>• ფარმაციისა და სტომატოლოგიის საერთო დეპარტამენტის არსებობა</li> <li>• სასწავლო ლაბორატორიის არასაკმარისი აღჭურვა თანამედროვე ტექნიკური საშუალებებით.</li> <li>• ძირითადი და დამხმარე სახელმძღვანელოების რიცხოვრივი ნაკლებობა</li> <li>• არასაკმარისია საქმიანობა პროფორიენტაციის მიმართულებით</li> <li>• უცხო ენის ცოდნის არასაკმარისი კომპეტენცია საერთაშორისო ბაზარზე ინტეგრაციის მიზნით.</li> </ul>
<p style="text-align: center;"><b>შესაძლებლობები</b></p>	<p style="text-align: center;"><b>საფრთხეები</b></p>
<ul style="list-style-type: none"> <li>• ინტერნაციონალიზაციის გაძლიერება და საერთაშორისო თანამშრომლობის გაზრდა;</li> <li>• მედიცინის საგანმანათლებლო პროგრამების საერთაშორისო აკრედიტაციის მოპოვება;</li> <li>• უცხოელი სტუდენტების რაოდენობის ეტაპობრივი გაზრდა;</li> <li>• საერთაშორისო დონორ ორგანიზაციებთან თანამშრომლობის გააქტიურება;</li> <li>• ერთობლივი საგანმანათლებლო პროგრამების შექმნა პარტნიორი უნივერსიტეტების (საქართველოს და უცხოური) მონაწილეობით;</li> <li>• ფაკულტეტზე მოქმედი პროგრამების განვითარებაში კურსდამთავრებულთა ინტეგრირების ხელშეწყობა;</li> <li>• დამსაქმებლებთან კომუნიკაციის გაუმჯობესება;</li> </ul>	<ul style="list-style-type: none"> <li>• დაგეგმილი კონტინგენტის არასრული შევსება;</li> <li>• ფინანსური კრიზისის გაღრმავება და მოსახლეობის სოციალური ფონის გაუარესება;</li> <li>• უცხოენოვან სტუდენტთა ნაკადის შემცირება;</li> <li>• მედიცინის საგანმანათლებლო პროგრამებზე საზოგადოების მოთხოვნის შემცირება; ზოგადად, სწავლის ხანგრძლივი და ძვირი პროცესის გამო;</li> <li>• საერთაშორისო კონკურენციის გამძაფრება ელექტრონული და დისტანციური სწავლების განვითარების ხარჯზე;</li> <li>• ნაციონალურ დონეზე კონკურენტების მხრიდან უკეთესი სასწავლო პროგრამების და პირობების შეთავაზება, კონკურენტი უნივერსიტეტების პოპულარობის ზრდა;</li> </ul>



<ul style="list-style-type: none"> <li>• სტუდენტთა კონტინენტის დაგეგმვის მეთოდოლოგიის შემუშავება</li> <li>• უნივერსიტეტის კარიერის განვითარების და კონსულტირების ცენტრთან აქტიური კომუნიკაცია თანამშრომლობის გაღრმავებისა და მედიცინის დარგის სპეციფიკის აქცენტირების მიზნით.</li> <li>• უმაღლესი სამედიცინო განათლების მესამე საფეხურის პროგრამების რეალიზაცია.</li> <li>• პრობლემაზე დაფუძნებული სწავლების მეთოდის ფართოდ დანერგვა PBL სწავლების ხარისხის გაუმჯობესების მიზნით;</li> <li>• სასწავლო პროცესებში მონაცემთა ვიზუალიზაციის მეთოდების გამოყენების მისაღწევად აწესი ინოვაციური ტექნოლოგიების ლაბორატორიასთან მჭიდრო თანამშრომლობა ვირტუალური რეალობის ლაბორატორიის ბაზაზე (VR LAB) სასწავლო პროგრამის შექმნის მიზნით.</li> <li>• არსებული შეფასების მეთოდების მოდიფიცირება უფრო ეფექტური შედეგების მიღწევისათვის;</li> <li>• ტრენინგ-პროგრამების რეალიზაცია ადმინისტრაციული პერსონალის უნარ-ჩვევების და კვალიფიკაციის ასამაღლებლად და აკადემიური პერსონალის მიერ სწავლის და სწავლების თანამედროვე მეთოდების ათვისებისათვის</li> <li>• უცხოელი სტუდენტების ჩართვა ქართველი სტუდენტების ინგლისური ენის ფლობის</li> </ul>	<ul style="list-style-type: none"> <li>• საგანმანათლებლო სფეროში მომხდარი საკანონმდებლო ცვლილებებიდან გამომდინარე, ავტორიზაცია/აკრედიტაციის პროცესისადმი წაყენებული ახალი მოთხოვნები</li> <li>• სამედიცინო განათლების პროგრამების განმახორციელებელი პერსონალის შედარებით დაბალი ანაზღაურება, რაც ნაკლებად მომხიბვლელია ჰოსპიტალურ სექტორში დასაქმებული კლინიცისტი პერსონალისათვის, კერძო სექტორის კონკურენტი უნივერსიტეტების მხრიდან მაღალი ანაზღაურების შეთავაზება, რაც კვალიფიციური კადრის გადინების საფრთხის შემცველია.</li> <li>• ადამიანური რესურსების/აკადემიური პერსონალის ნაკლებობა;</li> </ul>
--	---

კომპეტენციების გაუმჯობესების მიმართულებით გადამზადების კურსების ორგანიზებით.	
---	--

## 5. სტრატეგიული მიმართულებები, მიზნები და შედეგები

ფაკულტეტის სტრატეგია დასახული მისიის რეალიზების მიზნით გამოყოფს 5 ძირითად მიმართულებას. ეს სტრატეგიული მიმართულებები და მიზნებია:

### 1. სწავლებისა და კვლევის ხარისხის განვითარება

სწავლებისა და კვლევის ხარისხის განვითარების მიზნით ფაკულტეტის სტრატეგიული მიმართულებებია:

- მოქმედი საგანმანათლებლო პროგრამების განვითარება, საერთაშორისო სტანდარტების მოთხოვნების შესაბამისად;
- კვლევითი ერთეულის შექმნა საზოგადოებრივი ჯანდაცვის სკოლის სახით, კვლევითი საქმიანობის გაძლიერებისა და ამ მიმართულებით აკადემიური პროგრამების შემუშავება/იმპლემენტაციის მიზნით; ამ პროცესში უცხოელი პარტნიორების ჩართვა, მათი გამოცდილების გაზიარებისა და პროგრამების განხორციელების უზრუნველყოფის მიზნით;
- ფაკულტეტის საგანმანათლებლო და კვლევითი საქმიანობით საუნივერსიტეტო საზოგადოებისა და ჯანდაცვის სფეროს მოთხოვნების დაკმაყოფილება;

აღნიშნულის მისაღწევად ფაკულტეტი:

- ✓ პერმანენტულად ახორციელებს საგანმანათლებლო პროგრამების მონიტორინგს მიზნებისა და სწავლის შედეგების შესაბამისობის, სწავლა-სწავლების მეთოდებისა და სწავლის შედეგების მიღწევის მეთოდების შესაბამისობის დადგენა/უზრუნველყოფის მიზნით; პროგრამების ეროვნულ საკვალიფიკაციო ჩარჩოსა და დარგობრივ დოკუმენტთან შესაბამისობის მიზნით;

- ✓ ატარებს შესაბამის სამუშაოებს კვლევითი ერთეულის (საზოგადოებრივი ჯანდაცვის სკოლა) შექმნის მიზნით: არჩევს შესაბამის კადრებს, უზრუნველყოფს ფუნქციების შემუშავება./გადანაწილებას, უზრუნველყოფს შესაბამისი მატერიალური-ტექნიკური ბაზის შექმნას; ხელს უწყობს ამ პროცესში უცხოელი პარტნიორების ჩართვას;
- ✓ ხელს უწყობს და მნაწილეობს ახალი საგანმანათლებლო პროგრამების დაგეგმვის, შემუშავებისა და იმპლემენტაციის პროცესში;

## შედეგი

- ✓ მიღწეულია მოქმედი საგანმანათლებლო პროგრამების მიზნებისა და სწავლის შედეგების შესაბამისობა; უზრუნველყოფილია დასახული მიზნებისა და მოსალოდნელი სწავლის შედეგების მიღწევა (პროგრამების შინაარსი და სტრუქტურა, სწავლება-სწავლის მეთოდები და სტუდენტთა შეფასება უზრუნველყოფს მოსალოდნელი სწავლის შედეგების მიღწევას) კურსდამთავრებულთა კომპეტენციები მიიღწევა საქართველოს ეროვნული საკვალიფიკაციო ჩარჩოსა და დარგობრივი დოკუმენტის მოთხოვნებთან შესაბამისობაში.
- ✓ ფაკულტეტის კვლევითი პროფილის შესაბამისად, შექმნილია კვლევითი ერთეული საზოგადოებრივი ჯანდაცვის სკოლის სახით, რომელიც აწარმოებს რეგიონის საჭიროებებიდან გამომდინარე ეპიდემიოლოგიურ კვლევებს, დაზუსტებულია ფაკულტეტის კვლევითი პროფილი და უზრუნველყოფილია ამ პროცესში ფაკულტეტის აკადემიური პერსონალის აქტიური ჩართვა. ხორციელდება პერსონალის გადამზადება კვლევითი საპროექტო წინადადების მომზადებასა და წარდგენაში, შექმნილია სწავლების ეთიკური პრინციპების, პლაგიატის გამოვლინების შემთხვევათა მართვის სისტემა.
- ✓ შემუშავებულია საზოგადოებრივი ჯანდაცვის საბაკალავრო და სადოქტორო პროგრამები, მიმდინარეობს მათი იმპლემენტაცია, ხორციელდება საერთაშორისო პარტნიორების დაინტერესება /მოზიდვა და მათთან თანამშრომლობა.

## 2. ინტერნაციონალიზაციის გაძლიერება

სტრატეგიული მიმართულების მიზანია:

- საერთაშორისო თანამშრომლობის გაძლიერება სწავლებისა და კვლევის ხარისხის გაუმჯობესების მიზნით, რისთვისაც ფაკულტეტი სახავს შემდეგ ამოცანებს:
  - ✓ სამეცნიერო კვლევაზე ორიენტირება და საერთაშორისო კვლევებში ჩართვა;
  - ✓ პარტნიორი უნივერსიტეტების მოძიება და მათთან ურთიერთობების გაღრმავება;

- ✓ საგანმანათლებლო პროგრამების განხორციელებაში უცხოელი სპეციალისტების (მედიცინის დარგის წამყვანი) ჩართვა
- ✓ უცხოელ პარტნიორებთან ერთად ერთობლივ პროექტებზე მუშაობა და ერთობლივი საგანმანათლებლო პროგრამების დაგეგმვა/განხორციელება;
- ✓ უცხოელი სტუდენტების მოზიდვა ევროპის ქვეყნებიდან;
- ✓ უცხოელ კურსდამთავრებულთა მონაცემთა ბაზის შექმნა მათთან მუდმივი კომუნიკაციის შენარჩუნების მიზნით.
- ✓ აკადემიური პერსონალის და სტუდენტთა მობილობის გააქტივება;
- ✓ აკადემიური პერსონალისა და სტუდენტთა უცხო ენის კომპეტენციის ამაღლება

### შედეგი

- ✓ დანერგილია აკადემიური პერსონალის წახალისების ფორმები, რომლებსაც ნაყოფიერი საერთაშორისო თანამშრომლობა აქვთ.
- ✓ გაზრდილია უცხოელი სტუდენტებისა და პროფესორების რაოდენობა.
- ✓ ამოქმედებულია უცხოელი სტუდენტებისათვის სერვისები.
- ✓ კიდევ უფრო ხელმისაწვდომია უცხო ენ(ებ)ის კურსები აკადემიური და ადმინისტრაციული პერსონალისათვის უწყვეტი განათლების პროგრამის ფარგლებში.
- ✓ უცხოელი სტუდენტები აქტიურად არიან ჩართული ქართველი სტუდენტების ინგლისური ენაში მოსამზადებელი კურსების ორგანიზებაში, რაც ხელს უწყობს მათ ინტეგრაციას.
- ✓ შემუშავებულია სტრატეგია, მედიცინის ინგლისურენოვან პროგრამაზე სამიზნე ქვეყნების გაფართოების მიზნით, ფაკულტეტი აქტიურად მონაწილეობს განათლების გამოფენებში
- ✓ შექმნილია უცხოელ კურსდამთავრებულთა მონაცემთა ბაზა მათთან მუდმივი კომუნიკაციის შენარჩუნებისა და მათი გამოიყენების მიზნით ახალი სტუდენტების რეკრუტირებისათვის.
- ✓ განსაზღვრულია უცხოელი სტუდენტების სწავლის საფასურის/მომსახურების ეფექტიანი ფინანსური პოლიტიკა; გაშლილია PR კამპანია ინგლისურენოვანი პროგრამის ინტერნაციონალიზაციის გასაშუქებლად.
- ✓ უნივერსიტეტის ვებგვერდზე განთავსებულია ამომწურავი ინფორმაცია უნივერსიტეტის, მედიცინის ფაკულტეტის, ინგლისურენოვანი პროგრამისა და ზოგადად, ქუთაისის ისტორიული წარსულისა და დღევანდელი შესახებ.

- ✓ ფაკულტეტი მომზადებულია მედიცინის პროგრამების საერთაშორისო აკრედიტაციის პროცესებისათვის.
- ✓ ფაკულტეტი განაგრძობს თანამშრომლობას სხვადასხვა საერთაშორისო ორგანიზაციებთან: AMEE - The Association for Medical Education in Europe, ASME -The International Association of Medical Science Educators, ASME - The Association of Medical Schools in Europe;

### 3. სტუდენტური სერვისების განვითარება

სტუდენტური სერვისების განვითარების მიზნით სტრატეგიული მიმართულებებია:

- ✓ სასწავლო გარემოს გაუმჯობესება თანამედროვედ აღჭურვილი, კომფორტული ინფრასტრუქტურის შექმნის მიზნით, სადაც იარსებებს ხარისხიანი სწავლა-სწავლებისა და აქტიური დასვენებისა და განვითარების შესაძლებლობები, თანამედროვე;
- ✓ ეფექტური და სტუდენტების საჭიროებებზე ორიენტირებული თანამედროვე, მრავალფეროვანი სერვისების დანერგვა; საფაკულტეტო ბიბლიოთეკის და სამკითხველო დარბაზის შექმნა; რომლის მიზანია ზრუნვა თანამედროვე საინფორმაციო-საკომუნიკაციო ტექნოლოგიების დანერგვაზე, ინფორმაციული წიგნიერების ხელშემწყობი გარემოს შექმნაზე, ელექტრონული ბიბლიოთეკის განვითარებაზე, ინფორმაციული რესურსების აქტიური გამოყენებისა და მათი სოციალიზაციის მიზნით.
- ✓ შშმ პირებისათვის მოთხოვნებზე მორგებული სერვისებისა მიწოდება და ინფრასტრუქტურისა და მატერიალური რესურსების განვითარება;
- ✓ უცხოელი სტუდენტების მხარდამჭერი სერვისების განვითარება

აღნიშნულის უზრუნველყოფის მიზნით:

- ✓ ხელს უწყობს სასწავლო პროცესისათვის სათანადო გარემოს შექმნას; სტუდენტთათვის არსებული სერვისების შესახებ ინფორმაციის მიწოდებას, მათი სარგებლობით შესაძლებლობას და ამ სერვისების განვითარების პროცესს;
- ✓ ხელს უწყობს აწესი კარიერული განვითარებისა და კონსულტაციის ცენტრთან სტუდენტთა კომუნიკაციას;
- ✓ ახორციელებს შესაბამის ქმედებებს საფაკულტეტო ბიბლიოთეკისა და სამკითხველო დარბაზის შექმნისა და მათი თანამედროვე საინფორმაციო-საკომუნიკაციო ტექნოლოგიებით აღსაჭურვად;
- ✓ შეიმუშავებს შესაბამის წინადადებას და ახორციელებს შესაბამის ქმედებას კვების ობიექტის სერვისის გასაუმჯობესებლად;
- ✓ ხელს უწყობს აწესი კარიერული განვითარებისა და კონსულტაციის ცენტრთან უცხოელი სტუდენტების კომუნიკაციას;

## შედეგი

- ✓ უზრუნველყოფილია სტუდენტზე ორიენტირებული გარემოს შექმნა, სადაც სტუდენტი იღებს შესაბამის სერვისებს; უზრუნველყოფილია სტუდენტების მაქსიმალური ინფორმირება და მხარდაჭერა სასწავლო პროცესის დაგეგმვასთან, აკადემიური მიღწევების გაუმჯობესებასთან დაკავშირებით, ხორციელდება მრავალფეროვანი ღონისძიებები, უზრუნველყოფილია სტუდენტთა პრაქტიკული, კვლევის და ტრანსფერული უნარების განვითარება, მათი ჩართვა კვლევით პროექტებში;
- ✓ გააქტიურებულია კომუნიკაცია აწესი კარიერული განვითარებისა და კონსულტაციის ცენტრთან, სადაც სტუდენტი და აბიტურიენტი იღებს სათანადო ინფორმაციას დასაქმებასა და კარიერულ განვითარებასთან დაკავშირებით;
- ✓ შექმნილია საფაკულტეტო ბიბლიოთეკა და სამკითხველო დარბაზი; ინერგება თანამედროვე საინფორმაციო-საკომუნიკაციო ტექნოლოგიები, შექმნილია ინფორმაციული წიგნიერების ხელშემწყობი გარემო;
- ✓ კვების ობიექტების მომსახურების დონე პასუხობს მოთხოვნებს;
- ✓ უზრუნველყოფილია უცხოელ სტუდენტებზე ორიენტირებული სერვისებით სარგებლობა.

## 4. მართვის სისტემის გაუმჯობესება

სტრატეგიული მიმართულების მიზნებია:

- ✓ მოქნილი და გამჭვირვალე მმართველობითი სისტემის განვითარება.

აღნიშნულის მისაღწევად:

- ✓ ფაკულტეტის საბჭო უზრუნველყოფს: აკადემიური პერსონალისა და სტუდენტის ჩართულობას მართვით პროცესებში; მათ ჩართულობას აკადემიური პროცესისა და საგანმანათლებლო პროგრამების განხორციელების მონიტორინგში; აკადემიურ თავისუფლებას და მათი უფლებების დაცვას; პერმანენტულ რეჟიმში აწყობს შეხვედრებს და აცნობს მათ საკუთარ უფლება/მოვალეობებს;
- ✓ შეიმუშავებს, წარადგენს და განიხილავს ადამიანური რესურსის ფუნქცია-მოვალეობების განმსაზღვრელ დოკუმენტებს.

- ✓ დაინტერესებული პირების ჩართულობით განსაზღვრავს განვითარების პრიორიტეტული მიმართულებებს და გეგმავს მათ ფინანსურ უზრუნველყოფას.

### შედეგი

- ✓ ფაკულტეტის საბჭო განსაზღვრავს ფაკულტეტზე საგანმანათლებლო საქმიანობის ძირითად მიმართულებებს, უზრუნველყოფს აკადემიურ თავისუფლებას, შედეგზე ორიენტირებას და ანგარიშვალდებულებას, ხელს უწყობს აკადემიური პერსონალისა და სტუდენტთა უფლებების დაცვას;
- ✓ ფაკულტეტის ადამიანური რესურსის ფუნქცია-მოვალეობები განსაზღვრულია სამუშაოს აღწერილობის დოკუმენტში, ნათლად გამიჯნულია და მკაფიოა.
- ✓ ფაკულტეტს განსაზღვრული აქვს განვითარების პრიორიტეტული მიმართულებები და გეგმავს მათ ფინანსურ უზრუნველყოფას.

## 5. ადამიანური და მატერიალური რესურსები

სტრატეგიული მიმართულებების მიზნებია:

- ✓ საგანმანათლებლო პროგრამების მდგრადი, დროში სტაბილური და ეფექტური ფუნქციონირებისა და განსაზღვრული მიზნების მიღწევა ადამიანური, მატერიალური, საინფორმაციო და ფინანსური რესურსების სრულყოფის გზით.

აღნიშნულის მისაღწევად ფაკულტეტი:

- ✓ დარგის სპეციფიკიდან გამომდინარე წარადგენს შესაბამის წინადადებებს აკადემიური პერსონალის საკონკურსო წესის მოდიფიცირებისათვის;
- ✓ შეიმუშავებს პერსონალის წახალისების ეფექტურ მექანიზმებს;
- ✓ შეიმუშავებს პერსონალის კომპეტენციის ამაღლების ხელშემწყობ მექანიზმებს;
- ✓ წარადგენს წინადადებებს საფაკულტეტო ბიბლიოთეკისა და სამკითხველო დარბაზის, ასევე სპორტული მოედნის/დარბაზის მოწყობისა და სათანადოდ აღჭურვის შესახებ;
- ✓ წარადგენს წინადადებებს ლაბორატორიების მოწყობისა და სათანადოდ აღჭურვის შესახებ;

## შედეგი

- ✓ დარგის სპეციფიკის შესაბამისად მოდიფიცირებულია აკადემიური პერსონალის საკონკურსო წესი;
- ✓ შემუშავებულია პერსონალის წახალისების ეფექტური მექანიზმები;
- ✓ შემუშავებულია პერსონალის კომპეტენციის ამაღლების ხელშემწყობი მექანიზმები, ახალგაზრდა კადრების მოზიდვის ჩათვლით;
- ✓ შემუშავებულია პერსონალის განვითარების და გადამზადების პერიოდული გეგმები;
- ✓ დახვეწილია ელექტრონული სწავლების სისტემა, დანერგილია დისტანციური სასწავლო კურსები;
- ✓ ფაკულტეტის მისამართზე მოწყობილია საფაკულტეტო ბიბლიოთეკა და სამკითხველო დარბაზი; საკონფერენციო დარბაზი და კეთილმოწყობილი აუდიტორიები.
- ✓ მოწყობილია სპორტული მოედანი/დარბაზი





## სტრატეგიული ამოცანები :

გრძელვადიანი გეგმა (2018-2024)

	სტრატეგიული მიმართულება და ღონისძიებები	შესრულების მაჩვენებელი	შესრულების ვადა	პასუხისმგებლობა	ჩართული მხარე
1.	<b>სწავლებისა და კვლევის ხარისხის განვითარება</b>				
	<p>-სწავლებისა და სამეცნიერო კვლევის ხარისხის კულტურის განვითარება;</p> <p>- კვალიფიციური, მათ შორის ახალგაზრდა აკადემიური პერსონალის მოზიდვის გეგმის შემუშავება, დანერგვა და განხორციელება</p> <p>- დეპარტამენტების მიერ კვლევითი საქმიანობის შეფასების პროცესის განხორციელება</p> <p>- ქართველ პარტნიორ უნივერსიტეტებთან ერთად კვლევითი პროექტის შექმნა</p> <p>- კვლევითი საპროექტო წინადადების მომზადებასა და</p>	<p>დანერგილია სწავლების და სამეცნიერო კვლევის ხარისხის კულტურა;</p> <p>ფაკულტეტზე სასწავლო და კვლევითი საქმიანობა ხორციელდება თანამედროვე მოთხოვნების შესაბამისად;</p> <p>დეპარტამენტებში კვლევითი საქმიანობის განხორციელების შეფასება დადგენილი კროტერიუმების შესაბამისად;</p> <p>პარტნიორ უნივერსიტეტებთან თანამშრომლობით შექმნილია კვლევითი პროექტი;</p> <p>პერსონალი გადამზადებულია კვლევითი საპროექტო წინადადების მომზადებასა და</p>	<p>2020</p> <p>2019</p> <p>ყოველწლიურად</p> <p>2019</p> <p>2018</p> <p>2018-2019</p>	<p>ფაკულტეტის ადმინისტრაცია/ფაკულტეტის კვლევითი ერთეული</p> <p>„ – „</p> <p>დეპარტამენტის ხელ-ლი</p> <p>ფაკულტეტის ადმინისტრაცია/ფაკულტეტის კვლევითი ერთეული</p> <p>ფაკულტეტის ადმინისტრაცია</p> <p>ფაკულტეტის</p>	<p>უნივერსიტეტისა და ფაკულტეტის ხარისხის უზრუნველყოფის სამსახური/აკადემიური პერსონალი</p> <p>აწსუ-ს ადამიანური რესურსები</p> <p>ფაკულტეტის ადმინისტრაცია</p> <p>აწსუ-ს ადმინისტრაცია</p> <p>უნივერსიტეტისა და ფაკულტეტის ხარისხის</p>

<p>წარდგენის საკითგებში პერსონალის გადამზადება</p> <p>„საზოგადოებრივი ჯანდაცვის სკოლის“ ბაზაზე მასშტაბური ეპიდემიოლოგიური კვლევების წარმოება</p> <p>-სამეცნიერო კვლევაზე ორიენტირება და საერთაშორისო კვლევებში ჩართვა;</p> <p>- პარტნიორი უნივერსიტეტების მოძიება და მათთან ურთიერთობების გაღრმავება</p> <p>- ერთობლივი საგანმანათლებლო პროგრამების დაგეგმვა და განხორციელება უცხოელ პარტნიორებთან ერთად</p> <p>-პარტნიორ უნივერსიტეტებთან ერთობლივ საერთაშორისო ( ERASMUS+ და სხვ) პროექტებზე მუშაობა</p> <p>-უწყვეტი სამედიცინო განათლების ტრენინგ-კურსების განხორციელება პარტნიორ დაწესებულებებთან მჭიდრო თანამშრომლობის საფუძველზე.</p>	<p>წარდგენის საკითგებში;</p> <p>„საზოგადოებრივი ჯანდაცვის სკოლის“ ბაზაზე მიმდინარეობს ეპიდემიოლოგიური კვლევები ფაკულტეტი ორიენტირებულია სამეცნიერო კვლევაზე და ჩართულია საერთაშორისო კვლევებში;</p> <p>მოძიებულია პარტნიორი უნივერსიტეტები და ასევე გაღრმავებულია ურთიერთობები არსებულ პარტნიორებთან უცხოელ პარტნიორებთან ერთად ხორციელდება ერთობლივი საგანმანათლებლო პროგრამები</p> <p>პარტნიორ უნივერსიტეტებთან ერთად წარდგენილი აქვს საერთაშორისო პროექტები (ERASMUS+ და სხვათა ფარგლებში) და/ან ჩართულნი არიან მათ განხორციელებაში უწყვეტი სამედიცინო</p> <p>განათლების ტრენინგ-კურსების განხორციელება პარტნიორ დაწესებულებებთან მჭიდრო თანამშრომლობის საფუძველზე.</p>	<p>2018-2019</p> <p>2018</p> <p>2020</p> <p>2018-2019</p> <p>2018-2019</p> <p>2018-2019</p>	<p>ადმინისტრაცია/ფაკულტეტის კვლევითი ერთეული ფაკულტეტის ადმინისტრაცია</p> <p>ფაკულტეტის ადმინისტრაცია/ფაკულტეტის კვლევითი ერთეული</p> <p>ფაკულტეტის ადმინისტრაცია</p> <p>ფაკულტეტის ადმინისტრაცია/დეპარტამენტები</p> <p>ფაკულტეტის ადმინისტრაცია/დეპარტამენტები</p> <p>ფაკულტეტის ადმინისტრაცია/დეპარტამენტები</p>	<p>უზრუნველყოფის სამსახური/აკადემიური/მოწვეული ექსპერტები</p> <p>ფაკულტეტის ადმინისტრაცია/ფაკულტეტის კვლევითი ერთეული</p> <p>„ - „</p> <p>ასწუ-ს ხარისხის უზრუნველყოფის სამსახური</p> <p>აწსუ-ს საგარეო ურთიერთობებისა და განვითარების სამსახური</p> <p>პარტნიორი უნივერსიტეტები/მოწვეული ექსპერტები</p>
---	--	---	--	--

	<p>- ახალი სამაგისტრო და სადოქტორო პროგრამების შემუშავება</p> <p>- პროგრამების განმავითარებელი ჯგუფის შექმნა</p> <p>- საგანმანათლებლო პროგრამების მოდერნიზაცია</p>	<p>შემუშავებულია ახალი სამაგისტრო და სადოქტორო პროგრამები</p> <p>შექმნილია პროგრამების განმავითარებელი ჯგუფი</p> <p>მოდერნიზირებულია საგანმანათლებლო პროგრამები</p>	<p>2018</p> <p>2018</p> <p>პერმანენტულად</p>	<p>ფაკულტეტის ადმინისტრაცია/დეპარტამენტები</p> <p>ფაკულტეტის ადმინისტრაცია/დეპარტამენტები</p> <p>დეპარტამენტები/პროგრამის ხელ-ები</p>	<p>ასწუ-ს ხარისხის უზრუნველყოფის სამსახური</p> <p>აკად/პერსონალი</p> <p>ასწუ-ს ხარისხის უზრუნველყოფის სამსახური</p>
2.	<b>ინტერნაციონალიზაციის გაძლიერება</b>				
	<p>- აკად. პერსონალის და სტუდენტთა მობილობის გააქტივება</p> <p>- საერთაშორისო აღიარების მიღწევა;</p> <p>- უცხოელი სტუდენტების მოზიდვა ევროპის ქვეყნებიდან</p>	<p>საერთაშორისო და ეროვნულ დონეზე ერთობლივი პროექტების ფარგლებში გაზრდილია აკად. პერსონალის და სტუდენტთა მობილობა მიღებულია საერთაშორისო აკრედიტაცია;</p> <p>გაზრდილია უცხოელი სტუდენტების რაოდენობა ევროპის ქვეყნებიდან</p>	<p>2022 წელი</p> <p>2022 წელი</p> <p>2020</p>	<p>ფაკულტეტის ადმინისტრაცია</p> <p>ფაკულტეტის ადმინისტრაცია</p> <p>ფაკულტეტის ადმინისტრაცია</p>	<p>ასწუ-ს ადმინისტრაცია/ფაკულტეტი ს აკად.პერსონალი/სტუდენტები</p> <p>ასწუ-ს ადმინისტრაცია / საგარეო ურთიერთობებისა და განვითარების სამსახური</p> <p>„ - „</p>

3.	<b>სტუდენტური სერვისების განვითარება</b>				
	<ul style="list-style-type: none"> <li>- სწავლების/სწავლის თანამედროვე სტანდარტების შესაბამისი გარემოს შექმნა, საინფორმაციო ტექნოლოგიების მოდერნიზაცია</li> <li>- უცხოელი სტუდენტების გაზრდილი მოთხოვნის დაკმაყოფილება საერთო საცხოვრებელზე;</li> <li>- სრულყოფილი სტუდენტური სერვისების შეთავაზება უცხოელი სტუდენტებისათვის;</li> <li>- ფაკულტეტის ფარგლებში აწსუ-ს კარიერული განვითარების ცენტრთან დამაკავშირებელი ფუნქციის განსაზღვრა.</li> </ul>	<p>შექმნილია სწავლა/სწავლების თანამედროვე სტანდარტების შესაბამისი გარემო; მოდერნიზებულია საინფორმაციო ტექნოლოგიები;</p> <p>საერთო საცხოვრებელი აკმაყოფილებს უცხოელი სტუდენტების გაზრდილ მოთხოვნებს;</p> <p>უცხოელი სტუდენტებისათვის შეთავაზებული სტუდენტური სერვისები გაუმჯობესებულია; ფაკულტეტის ფარგლებში შექმნილია კარიერული განვითარების ცენტრთან დამაკავშირებელი სტრუქტურა;</p>	<p>2018-2019</p> <p>2019</p> <p>2020</p> <p>2018</p>	<p>ფაკულტეტის ადმინისტრაცია</p> <p>„ – „</p> <p>„ – „</p> <p>„ – „</p>	<p>აწსუ-ს ადმინისტრაცია/ IT სამსახური</p> <p>აწსუ-ს ადმინისტრაცია სტუდენტთა მხარდაჭერის სამსახური</p> <p>კარიერული განვითარების ცენტრი</p>
4.	<b>მართვის სისტემის გაუმჯობესება</b>				

5.	<p>- მოქნილი, გამჭვირვალე მმართველობითი სისტემის შექმნა;</p> <p>- ფაკულტეტის პერსონალის უფლება მოვალეობათა გამიჯვნა "სამუშაოს აღწერილობის" თანახმად</p> <p>- ფაკულტეტის სტრუქტურული ერთეულების რეორგანიზაცია</p>	<p>შექმნილია მმართველობის მოქნილი, გამჭვირვალე სისტემა, რასაც მოწმობს პერსონალის კმაყოფილების კვლევის ანგარიშის ანალიზი.</p> <p>შემუშავებულია ფაკულტეტის ადმინისტრაციული აკადემიური პერსონალის „სამუშაოს აღწერილობები“ და შესაბამისად გამიჯნულია უფლება-მოვალეობები;</p> <p>რეორგანიზებულია ფაკულტეტის სტრუქტურული ერთეულების</p>	<p>2018</p> <p>2018</p> <p>2018-2019</p>	<p>ფაკულტეტის ადმინისტრაცია</p> <p>” – ”</p> <p>” ”</p>	<p>ასწუ-ს ხარისხის უზრუნველყოფის სამსახური</p>
6.	<b>ადამიანური და მატერიალური რესურსები</b>				
	<p>- ფარმაცოგნოზიის სასწავლო ლაბორატორიის აღჭურვა თანამედროვე მოთხოვნათა შესაბამისად</p> <p>- ტოქსიკოლოგიური ქიმიის სასწავლო ლაბორატორიის აღჭურვა თანამედროვე მოთხოვნათა შესაბამისად</p> <p>- წამლის სამრეწველო ტექნოლოგიის ლაბორატორიის შექმნა</p>	<p>თანამედროვე მოთხოვნათა შესაბამისად აღჭურვილია ფარმაცოგნოზიის სასწავლო ლაბორატორია;</p> <p>თანამედროვე მოთხოვნათა შესაბამისად აღჭურვილია ტოქსიკოლოგიური ქიმიის სასწავლო ლაბორატორია;</p> <p>შექმნილია წამლის სამრეწველო ტექნოლოგიის ლაბორატორია;</p>	<p>2019</p> <p>2019</p> <p>2020</p>	<p>ფაკულტეტის ადმინისტრაცია/დეპარტამენტები</p> <p>” – ”</p> <p>” – ”</p>	<p>ასწუ-ს ადმინისტრაცია</p>
7.	სარეზიდენტო პროგრამის მომზადება			რეგიონის სამედიცინო	

				საზოგადოების კვალიფიკაციის ამაღლების მიზნით	
--	--	--	--	---	--

მოკლევადიანი გეგმა (2018-2021)

#	სტრატეგიული მიმართულება და ღონისძიებები	შესრულების მაჩვენებელი	შესრულების ვადა			პასუხისმგებლობა	ჩართული მხარე
			2018	2019	2020		
1.	სწავლებისა და კვლევის ხარისხის განვითარება						
	- სწავლებისა და სამეცნიერო კვლევის ხარისხის კულტურის დანერგვა	- დანერგილია სწავლებისა და სამეცნიერო კვლევის ხარისხის კულტურა აწსუ-ში არსებული რეგულაციების რეალიზების საფუძველზე	X	X	X	- ფაკ. ხარისხის სამსახური/ დეპარტამენტები	პროგრამების ხელ- ლები/აკადემიური პერსონალი
	- ავტორიზაციის პროცესისათვის მზადება	- ფაკულტეტი აქტიურადაა ჩართული და საკუთარი წვლილი აქვს შეტანილია აწსუ- ის ავტორიზაციის პროცესის მიმდინარეობაში.	X			- დეკანი - ხარისხის სამსახურის ხელ. პროგრამის ხელმძღვანელები	დეპარტამენტები/აკა დ. და დამხმარე პერსონალი/სტუდენ ტების/კურსდამთავრ ებულები/დამსაქმებ ლები
	- ერთობლივი სამეცნიერო კვლევითი პროექტების შემუშავება	- შემუშავებულია ერთობლივი სამეცნიერო	X	X	X	ფაკ-ტის ადმინისტრაცია/დეპარტამენტ ები	დეპარტამენტები/აკა დ. პერსონალი / ასწუ ხარისხის უზრუნველყოფის სამსახური

	<p>პარტნიორ ქართულ უნივერსიტეტებთან ერთად</p> <p>- პროგრამების განმავითრებელი ჯგუფის შექმნა/ ახალი ქეისების შექმნა „მედიცინა + PBL“ პროგრამის ფარგლებში</p> <p>- პროგრამული მხარდაჭერა სასწავლო პროცესში მონაცემთა ვიზუალიზაციის მეთოდების გამოყენება, ვირტუალური რეალობის ლაბორატორიის ბაზაზე (VR, LAB).</p> <p>- მედიცინის პროგრამების საერთაშორისო აკრედიტაციისათვის მზადება</p>	<p>კვლევითი პროექტი პარტნიორ ქართულ უნივერსიტეტებთან ერთად;</p> <p>- შექმნილია პროგრამების განმავითრებელი ჯგუფის შექმნა/ მიმდინარეობს მუშაობა და შექმნილია ახალი ქეისები „მედიცინა + PBL“ პროგრამის ფარგლებში</p> <p>შექმნილია შესაბამისი პროგრამები ვიზუალიზაციის მეთოდების სასწავლო პროცესში გამოსაყენებლად; ქეისების შესაბამისად შექმნილია „ვირტუალური პაციენტის“ პროგრამა ჩატარებულია შესაბამისი ცვლილებები მედიცინის პროგრამების საერთაშორისო აკრედიტაციისათვის მზადების მიზნით,</p>	<p>X</p> <p>X</p> <p>X</p>	<p>X</p> <p>X</p> <p>X</p>	<p>X</p> <p>X</p> <p>X</p>	<p>ფაკულტეტის ადმინისტრაცია/პროგრამების ხელ-ლები/დეპარტამენტები/აკად.პერსონალი</p> <p>ფაკულტეტის ადმინისტრაცია/პროგრამების ხელ-ლები/დეპარტამენტები/აკად.პერსონალი</p> <p>ფაკულტეტის ადმინისტრაცია/პროგრამების ხელ-ლები/დეპარტამენტები/აკად.პერსონალი</p>	<p>მულტიმედიური ლაბორატორია,</p> <p>მოწვეული ტრენერები/მულტიმედიური ლაბორატორია,</p> <p>ასწუ-ს ხარისხის უზრუნველყოფის სამსახური/პარტნიორ</p>
--	---	---	----------------------------	----------------------------	----------------------------	--	--



	<p>- ერთობლივი სამაგისტრო პროგრამის BME საერთაშორისო აკრედიტაციისათვის მზადება;</p> <p>- მედიცინის ერთსაფეხურიანი ინგლისურენოვანი პროგრამის მოდერნიზაცია, პრობლემაზე დაფუძნებული სწავლების მეთოდის დანერგვა მედიცინის ინგლისურენოვან პროგრამაში;</p>	<p>კერძოდ მედიცინის საგანმანათლებლო პროგრამები მოყვანილია მედიცინის ახალ დარგობრივ მახასიათებელთან შესაბამისობაში;</p> <p>- ერთობლივი სამაგისტრო პროგრამის BME საერთაშორისო აკრედიტაციისათვის მზადებისათვის განხორციელებულია გარე შეფასება უცხოელი ექსპერტების ჩართვით;</p> <p>- მოდიფიცირებულია მედიცინის ერთსაფეხურიანი ინგლისურენოვანი პროგრამა, პრობლემაზე დაფუძნებული სწავლების მეთოდის იმპლემენტაციით მედიცინის ინგლისურენოვან პროგრამაში;</p>	<p>X</p>	<p>X</p>	<p>X</p>	<p>ფაკულტეტის ადმინისტრაცია/პროგრამის ხელ-ლი/დეპარტამენტები/აკად.პერსონალი</p> <p>ფაკ-ტის ადმინისტრაცია/პროგრამის ხელ-ლი</p>	<p>ეზი/დაინტერესებულნი მხარეები</p> <p>ასწუ-ს ხარისხის უზრუნველყოფის სამსახური/პარტნიორები</p> <p>დეპარტამენტები/აკად.პერსონალი</p>
--	--	--	----------	----------	----------	--	---

	<p>- სამაგისტრო ნაშრომების ელექტრონული ბაზის შექმნა;</p> <p>- კვლევითი ერთეულის შექმნა „საზოგადოებრივი ჯანდაცვის სკოლის“ სახით;</p> <p>- სტუდენტური ეპიდემიოლოგიური კვლევითი მინი პროექტების განხორციელება /სამეცნიერო საათის დანერგვა</p>	<p>- შექმნილია სამაგისტრო ნაშრომების ელექტრონული ბაზა</p> <p>შექმნილია კვლევითი ერთეული, „საზოგადოებრივი ჯანდაცვის სკოლის“ სახით;</p> <p>ხორციელდება სტუდენტური ეპიდემიოლოგიური კვლევები მინი პროექტების სახით; დანერგილია ე.წ. სამეცნიერო საათი;</p>	<p>X</p> <p>X</p> <p>X</p>	<p></p> <p>X</p> <p></p>	<p></p> <p></p> <p>X</p>	<p>ფაკ-ტის ადმინისტრაცია/პროგრამის ხელ-ლი</p> <p>ფაკ-ტის ადმინისტრაცია</p> <p>ფაკ-ტის ადმინისტრაცია/აკად.პერსონალი</p>	<p>დეპარტამენტები/აკად.პერსონალი</p> <p>ასწუ-ს ხარისხის უზრუნველყოფის სამსახური/დეპარტამენტები/აკად.პერსონალი</p> <p>სტუდენტები/კლინიკური ბაზები/პარტნიორი ორგანიზაციები</p>
--	--	---	----------------------------	--------------------------	--------------------------	--	--

2.	<b>ინტერნაციონალიზაციის გაძლიერება</b>						
	<ul style="list-style-type: none"> <li>- უცხოეთში ორგანიზებულ საერთაშორისო სამეცნიერო-კვლევით ღონისძიებებში პერსონალის მონაწილეობის მხარდაჭერა (კონფერენცია, სიმპოზიუმი, სემინარი, ვორკშოპი და სხვ.)</li> <li>- საერთაშორისო მობილობის მხარდაჭერა (გაცვლით პროექტებში მონაწილეობა)</li> </ul>	<ul style="list-style-type: none"> <li>- გაზრდილია საერთაშორისო სამეცნიერო-კვლევით ღონისძიებებში (კონფერენცია, სიმპოზიუმი, სემინარი, ვორკშოპი და სხვ.) პერსონალის მონაწილეობის რიცხოვრივი მაჩვენებელი ფაკულტეტის მხარდაჭერით;</li> <li>- გაზრდილია საერთაშორისო მობილობის პროცესში (გაცვლით პროექტებში მონაწილეობა) ჩართული აკად. პერსონალისა და სტუდენტების რიცხოვრივი მაჩვენებელი -</li> </ul>	X	X	X	ფაკულტეტის ადმინისტრაცია	შ.რუსთაველის სამეცნიერო ფონდი/გრანტების გამცემი ორგანიზაციები
			X	X	X	აწსუ-ს ადმინისტრაცია/ფაკულტეტის ადმინისტრაცია	აწსუ საგარეო ურთიერთობებისა და განვითარების სამსახური/საერთაშორის პროექტების დამფინანსებელი ორგანიზაციები

	- ფარმაციის ინგლისურენოვანი საბაკალავრო პროგრამის იმპლემენტაცია	ფაკულტეტის მხარდაჭერით;  დაწყებულია სასწავლო პროცესი ფარმაციის ინგლისურენოვან საბაკალავრო პროგრამაზე	X	X	X	ფაკულტეტის ადმინისტრაცია/პროგრამის ხელ-ლი	აწსუ ადმინისტრაცია/საგარეო ურთიერთობებისა და განვითარების სამსახური
3.	<b>სტუდენტური სერვისების განვითარება</b>						
	- საფაკულტეტო ბიბლიოთეკის და სამკითხველო დარბაზის შექმნა	- შექმნილია საფაკულტეტო ბიბლიოთეკა და სამკითხველო დარბაზი;	X			აწსუ და ფაკულტეტის ადმინისტრაცია	აწსუ ბიბლიოთეკა
	- კვების ობიექტში მომსახურების ხარისხის გაუმჯობესება	- გაუმჯობესებულია კვების ობიექტში მომსახურების ხარისხი;	X			აწსუ და ფაკულტეტის ადმინისტრაცია	სტუდენტური სერვისები
	- იუსტიციის სახლთან აქტიური თანამშრომლობა უცხოელი სტუდენტების საჭიროებების უზრუნველყოფის მიზნით	- გააქტიურებულია იუსტიციის სახლთან თანამშრომლობა უცხოელი სტუდენტების საჭიროებების უზრუნველყოფის მიზნით	X	X	X	აწსუ და ფაკულტეტის ადმინისტრაცია	აწსუ იურიდიული სამსახური
	- სტუდენტების კლუბების შექმნა კურიკულუმგარე (სპორტული, ხელოვნების, შემეცნებითი	- შექმნილია სტუდენტური კლუბები კურიკულუმგარე	X	X	X	ფაკ-ტის ადმინისტრაცია	აწსუ ადმინისტრაცია. სტუდენტური თვითმმართველობა, სტუდენტური სერვისები, სპორტის,

	<p>აქტივობები) აქტივობების მხარდაჭერის მიზნით.</p> <ul style="list-style-type: none"> <li>- კურსდამთავრებულთა ბაზის სრულყოფა</li> <li>- სტუდენტების ინგლისურ ენაში გადამზადების მიზნით უცხოელი სტუდენტების ჩართვა</li> <li>- სტუდენტური ელექტრონული ბაზის შექმნა (შემოქმედებითი ინდივიდუალური უნარებისა და ინტერესების მომცველი)</li> </ul>	<p>(სპორტული, ხელოვნების, შემეცნებითი აქტივობები) აქტივობების მხარდაჭერის მიზნით.</p> <ul style="list-style-type: none"> <li>- პერმანენტულ რეჟიმში მიმდინარეობს კურსდამთავრებულთა ბაზის სრულყოფა;</li> <li>- უცხოელი სტუდენტები აქტიურად არიან ჩართული ქართველი სტუდენტების ინგლისურ ენაში გადამზადების მიზნით;</li> <li>- შექმნილია სტუდენტური ელექტრონული ბაზა, რომელიც მოიცავს შემოქმედებით ინდივიდუალურ უნარებსა და ინტერესებს;</li> </ul>	<p>X</p> <p>X</p> <p>X</p>	<p>X</p> <p>X</p> <p>X</p>	<p>X</p> <p>X</p> <p>X</p>	<p>ფაკ-ტის ადმინისტრაცია</p> <p>ფაკ-ტის ადმინისტრაცია/ტუტორები</p> <p>ფაკ-ტის ადმინისტრაცია/ტუტორები</p>	<p>კულტურისა და ახალგაზრდობის სამსახური</p> <p>აწსუ კურსდამთავრებულთა ასოციაცია</p> <p>უცხოელი მოხალისე სტუდენტები</p> <p>სტუდენტები</p>
--	---	--	----------------------------	----------------------------	----------------------------	--	--

	- შეხვედრები დარგის წამყვან სპეციალისტებთან პროფორიენტაციის გასაღრმავებლად	პერმანენტულ რეჟიმში მიმდინარეობს შეხვედრები დარგის წამყვან სპეციალისტებთან (სტუდენტთა სურვილით შერჩეულ) პროფორიენტაციისა და პროფესიული თვითშეგნების გაზრდის მიზნით;	X	X	X	ფაკ-ტის ადმინისტრაცია/ტუტორები	აკად.პერსონალი.სტუდენტები
4.	<b>მართვის სისტემის გაუმჯობესება</b>						
	- კლინიკური მედიცინის დეპარტამენტი;	- რეორგანიზებულია კლინიკური მედიცინის დეპარტამენტი;	X	X		აწსუ-ს და ფაკ-ტის ადმინისტრაცია	ადამიანური რესურსების სამსახური
	- სტომატოლოგიისა და ფარმაციის დეპარტამენტის სტრუქტურული რეორგანიზაცია;	- რეორგანიზებულია სტომატოლოგიისა და ფარმაციის დეპარტამენტი დამის ბაზაზე შექმნილია სტომატოლოგიის დეპარტამენტი და ფარმაციის დეპარტამენტი;	X	X		აწსუ-ს და ფაკ-ტის ადმინისტრაცია	ადამიანური რესურსების სამსახური

	-ინგლისურენოვანი სწავლების დეპარტამენტის შექმნა	- შექმნილია ინგლისურენოვანი სწავლების დეპარტამენტი;	X	X		აწსუ-ს და ფაკ-ტის ადმინისტრაცია	ადამიანური რესურსების სამსახური
5.	<b>ადამიანური და მატერიალური რესურსები</b>						
	- მე-11 კორპუსის B ბლოკის კაპიტალური რეაბილიტაცია	ჩატარებულია მე-11 კორპუსის B ბლოკის კაპიტალური რეაბილიტაცია;		X	X	აწსუ-ს და ფაკ-ტის ადმინისტრაცია	
	- სანიტარული წერტილების მოწესრიგება	მოწესრიგებულია სანიტარული წერტილები;		X	X	ფაკ-ტის ადმინისტრაცია	აწსუ-ს ადმინისტრაცია
	- წამლის სააფთიაქო ტექნოლოგიის ლაბორატორის აღჭურვა თანამედროვე მოთხოვნათა შესაბამისად	წამლის სააფთიაქო ტექნოლოგიის ლაბორატორი აღჭურვილია თანამედროვე მოთხოვნათა შესაბამისად;		X	X	ფაკ-ტის ადმინისტრაცია/პროფილური დეპარტამენტი	აკად.პერსონალი/პროგრამის ხელ-ლი
	- ტოქსიკოლოგიური ქიმიის სასწავლო ლაბორატორის შექმნა	- შექმნილია ტოქსიკოლოგიური ქიმიის სასწავლო ლაბორატორია;		X	X	ფაკ-ტის ადმინისტრაცია/პროფილური დეპარტამენტი	აკად.პერსონალი/პროგრამის ხელ-ლი
	- ფარმაცევტული ქიმიის სასწავლო ლაბორატორიის აღჭურვა თანამედროვე მოთხოვნათა შესაბამისად	- აღჭურვილია ფარმაცევტული ქიმიის სასწავლო ლაბორატორია თანამედროვე	X	X	X	ფაკ-ტის ადმინისტრაცია/პროფილური	აკად.პერსონალი/პროგრამის ხელ-ლი

	<p>- ფარმაკოგნოზის სასწავლო ლაბორატორიის შექმნა;</p> <p>- ვირტუალური აფთიაქის სრულყოფა</p> <p>- მინი ბოტანიკური ბაღის გაშენება / სამკურნალო მცენარეების მოშენება</p> <p>- კლინიკური უნარ-ჩვევების ცენტრის დამატებითი აღჭურვა;</p> <p>- სტომატოლოგიური ფანტომებით უზრუნველყოფა სტომატოლოგიის საგანმანათლებლო პროგრამაზე სასწავლო პროცესის გაუმჯობესების მიზნით;</p>	<p>მოთხოვნათა შესაბამისად;</p> <p>- შექმნილია ფარმაკოგნოზის სასწავლო ლაბორატორია;</p> <p>- სრულყოფილია ვირტუალური აფთიაქი</p> <p>- გაშენებულია მინი ბოტანიკური ბაღი/სამკურნალო მცენარეებით</p> <p>- კლინიკური უნარ-ჩვევების ცენტრისთვის შეძენილია დამატებითი ტექნიკა;</p> <p>შეძენილია სტომატოლოგიური ფანტომები</p>	<p>X</p> <p>X</p> <p>X</p> <p>X</p> <p>X</p>	<p>X</p> <p>X</p> <p>X</p> <p>X</p> <p>X</p>		<p>დეპარტამენტი</p> <p>ფაკ-ტის ადმინისტრაცია/პროფილური დეპარტამენტი</p> <p>ფაკ-ტის ადმინისტრაცია/პროფილური დეპარტამენტი</p> <p>ფაკ-ტის ადმინისტრაცია/პროფილური დეპარტამენტი</p> <p>ფაკ-ტის ადმინისტრაცია/პროფილური დეპარტამენტი</p>	<p>აკად.პერსონალი/პროგრამის ხელ-ლი</p> <p>აკად.პერსონალი/პროგრამის ხელ-ლი</p> <p>აკად.პერსონალი/პროგრამის ხელ-ლი</p> <p>აკად.პერსონალი/პროგრამის ხელ-ლი</p>
--	--	---	--	--	--	---	---



